

PASO A PASO DE UN ÁRBOL

PARA ESCALA DE FIGURAS DE 20 CM

David Baena Cerdón



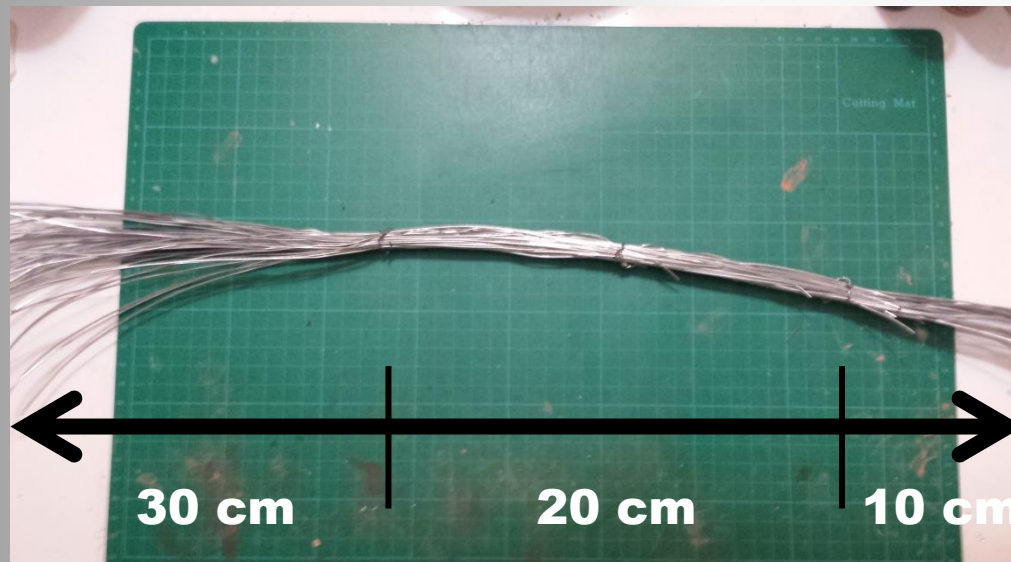
HERRAMIENTAS Y MATERIALES

- **30 M DE ALAMBRE GALVANIZADO**
- **LÁMINA O FOTOGRAFÍA DEL ÁRBOL A IMITAR**
- **ALICATES DE CORTE**
- **PASTA DE MODELAR**
- **PEINE**
- **PISTOLA DE PEGAMENTO TÉRMICO**
- **BOG O HOJAS ARTIFICIALES**
- **POREX EXTRUIDO**
- **CUTTER**
- **PALETINAS PEQUEÑAS**
- **CEPILLO DE PÚAS**
- **PINTURAS ACRÍLICAS**

PROCESO Y ELABORACIÓN

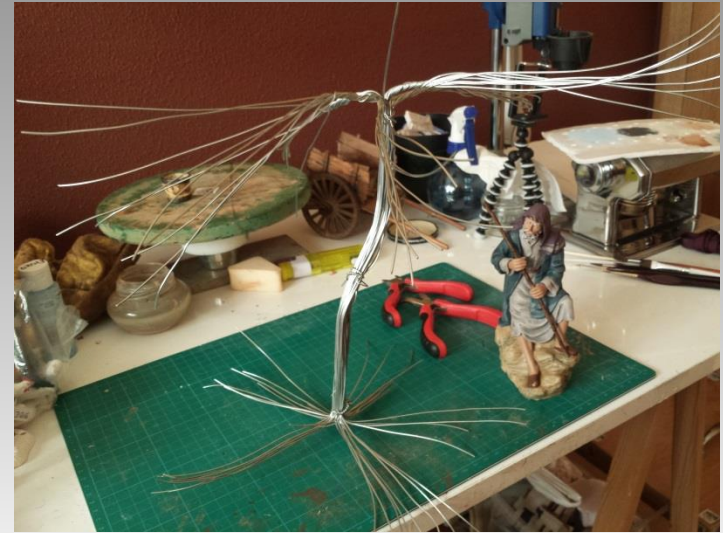
Para la realización del árbol, necesitamos cortar 50 trozos de 60 cm. Una vez que los tenemos cortados, los atamos con un trocito de alambre realizando tres divisiones:

- **Un tramo del mazo de 30 cm que serán las ramas**
- **Un tramo del centro de 20 cm, que será el tronco**
- **Un tramo del final del mazo de 10 cm, que serán las raíces**



PROCESO Y ELABORACIÓN

Separamos el tramo de 30 cm que va a ser nuestras ramas en 6 grupos de 10 alambres y el tramo de 10 cm que serán nuestras raíces en:
4 grupos de 15 alambres o
5 grupos de 12 alambres.
Eso va a gusto de cada uno y las raíces que queremos que se vean, pero de momento la utilizaremos de apoyo de nuestro árbol y para ello lo que haremos es enrollarlos entre sí para darles cuerpo.



PROCESO Y ELABORACIÓN

REALIZACIÓN DE LAS RAMAS

Una vez que tenemos separados los 60 alambres en grupos de 6 por 10 unidades, empezamos a enredar cada grupo, hasta más o menos la mitad de cada mazo.

Una vez que tenemos terminado hasta la mitad, dividimos en 2 – 3 – 3 – 2 los alambres para la realización de la ramas en cada división.

A continuación cogemos el primer grupo de 2 y enroscamos hasta la mitad, dejando libre luego la división que serán las puntas.

Ahora seguimos enroscando los 3 grupos a la vez un tramo más o menos de 5 cm y separamos un grupo de 3, donde los enrollamos un tramo de 5 cm y los separamos dejando uno por cada lado.

Continuamos con los dos grupos que nos quedan y seguimos enrollando un poco. Volvemos a dividir los dos grupos de 3 y 2 alambres, y realizamos el mismo proceso que hemos realizado con los dos grupos anteriores de 3 y 2 alambres.

El proceso es un poco lioso, pero a la vez que lo estas haciendo lo vais a entender.

David Baena

PROCESO Y ELABORACIÓN

REALIZACIÓN DE LAS RAMAS



Proceso de cada rama y finalización del conjunto.

David Baena

PROCESO Y ELABORACIÓN

MODELADO DEL TRONCO Y RAMAS



En algunas puntas le he enrollado un trozo de alambre para hacerle alguna bifurcación a la rama mas. A continuación más o menos a una altura Considerable del tronco, le he sacado un trozo de rama rota o recién cortada para que mi pastor pueda colgar hay su morral.

Tanto como la bifurcación, como la rama, la he realizado con alambre para darle cuerpo y posteriormente, la he recubierto de pasta de modelar, donde posteriormente le daremos forma y la tallaremos.



PROCESO Y ELABORACIÓN

MODELADO DEL TRONCO Y RAMAS



Siempre que modelemos con pasta de modelar, hay que humedecernos un poco las manos. Húmedas no mojadas, como si tuviéramos crema. Para tallar el tronco, utilizaremos un peine para marcar y darle Textura imitando la madera.

David Baena

PROCESO Y ELABORACIÓN

MODELADO DEL TRONCO Y RAMAS

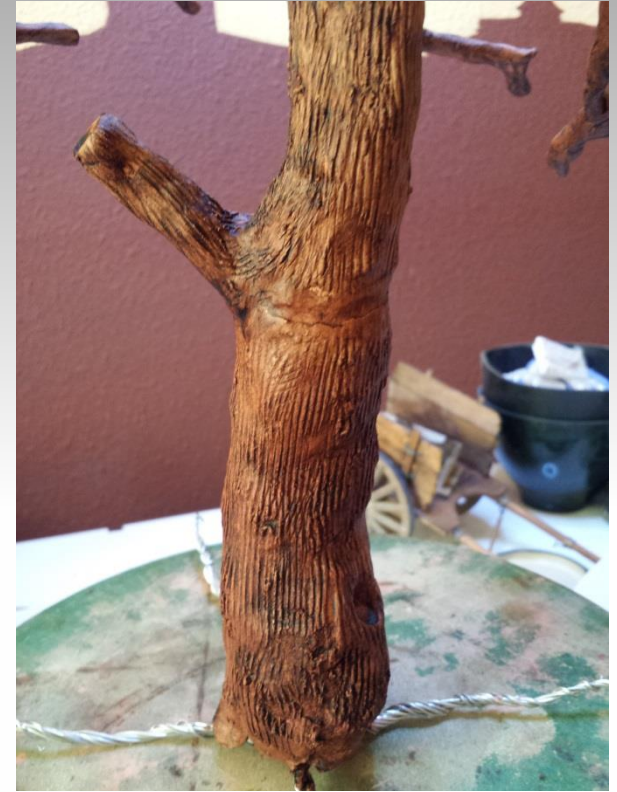
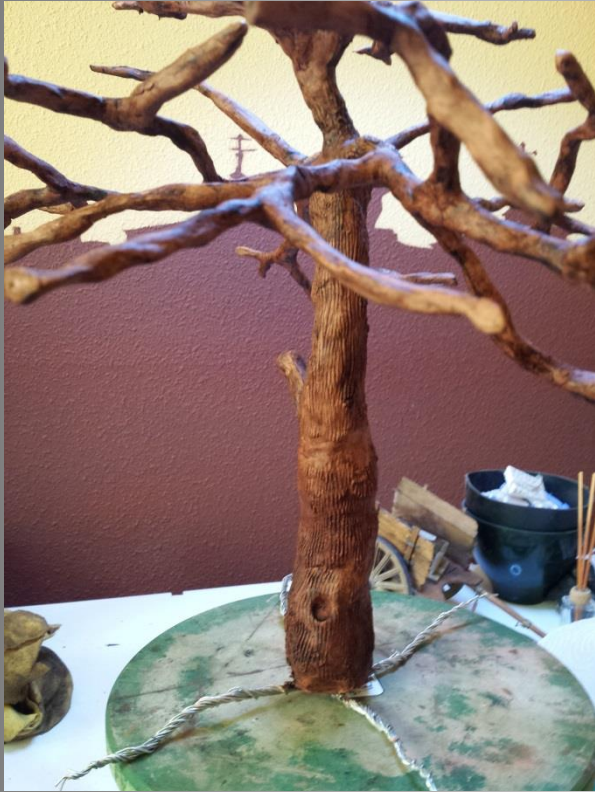


Proceso de modelado de las ramas y el tronco.

David Baena

PROCESO Y ELABORACIÓN

MODELADO DEL TRONCO Y RAMAS



Una vez transcurrido 24 horas para el secado de la masilla, lo pintamos con pintura acrílica, dándole un tono de marrón oscuro de base y un tono de marrón más claro para la veladura.

David Baena

PROCESO Y ELABORACIÓN

PEGADO DE LAS RAMAS

Para la elaboración de nuestras hojas de las ramas, he comprado una bola de BOG de plástico sintético, donde, la he desmontado y con la ayuda de la pistola de pegamento térmico las voy pegando una a una.

Esta planta, la podéis encontrar en forma de bola decorativa o en forma de panel, para la cubrición de vallado. Las hojas no las he pintado, porque ya viene con varios tonos y de aspecto mate.



David Baena

PROCESO Y ELABORACIÓN

PEGADO DE LAS RAMAS



Una vez realizado todo el pegado de las ramitas, empezamos a la Realización de la base.

David Baena

PROCESO Y ELABORACIÓN

REALIZACIÓN DE LA BASE



Para la realización de la base, he utilizado porex extruido y lo he tallado, dándole forma rocosa y luego pegándole unas pequeñas piedras igualmente talladas.

Utilizaremos pintura acrílica, donde daremos de fondo un color de sombra tostada y una vez seco le damos una primera veladura de color ocre y una segunda veladura de color marfil claro.

Para las piedras, he utilizado un color de fondo gris claro con una veladura de color blanco.

PROCESO TERMINADO



David Baena